

La Baja de Cotizantes por Pandemia Ha Sido Muy Dispar Según Regiones del País

- ✓ A nivel nacional, la caída del número de cotizantes en el primer semestre del año 2020 fue de 8,5%, siendo la mayor baja en la Región de O'Higgins, con -14,0%, y la menor en Aisén, con un -4,2%.
 - ✓ La Araucanía y Aisén tienen mayor cantidad de empleo por cuenta propia, 28% y 25%, respectivamente, el que ha sido especialmente dañado por las cuarentenas.
 - ✓ Arica y Parinacota fue la más afectada en cuanto a empleo formal, por largas paralizaciones, que redujeron un 8,6% los cotizantes entre diciembre 2019 y junio 2020.
 - ✓ Atacama fue la menos afectada en empleo formal, con baja de 5,3% para igual período.
 - ✓ Antofagasta, con empleo asalariado privado muy preponderante, tiene la mayor recuperación, con un alza de 2,2% en el número de cotizantes al tercer trimestre de 2020.
 - ✓ Las regiones con mayor proporción de solicitudes, de Los Ríos, El Maule y Ñuble, son zonas de menores ingresos, por lo cual los retiros de montos entre \$1,2 y \$1,3 millones, del primer proceso, representan una mayor proporción del saldo, superando incluso el 40% de los ahorros disponibles.
 - ✓ Antofagasta tiene el mayor monto promedio de retiros, con una media de \$1,6 millones. Los giros representan el 32% de los fondos acumulados por los afiliados.
 - ✓ Ñuble y Maule muestran los porcentajes más elevados del segundo retiro con relación al ahorro acumulado en las cuentas individuales.
 - ✓ En Chile existen 5.879.984 trabajadores con la obligación de cotizar en AFP, asalariados y personal de servicio. De estos, 5.185.061 cotizaron en septiembre. Con 88%, la tasa de cotización de los trabajadores dependientes es elevada.
 - ✓ La Región del Biobío es la con mayor proporción de afiliadas mujeres que cotizan, con 46% sobre el total de afiliadas, y también de hombres, con 56%.
 - ✓ La Metropolitana, que concentra el 40% de la población del país, tiene una renta imponible promedio de \$ 912 mil, mientras que la media nacional es de \$ 846.248.
 - ✓ La trayectoria de los sueldos en los últimos tres años muestra que las regiones de Antofagasta y Metropolitana tuvieron el menor crecimiento real, con variaciones de 2,6% y 4,7%, respectivamente.
 - ✓ La región de Biobío lidera el ranking de crecimiento salarial con un 10,3%. A nivel nacional, la variación en los últimos tres años ha sido 6,0% promedio.
 - ✓ Antofagasta anota los mayores salarios imponibles para hombres, con \$1.147.829, y la Metropolitana la mayor media de ingreso imponible para mujeres, con \$868.541.
-

Chile y el mundo han vivido un año 2020 impensadamente complejo, afectado por una Pandemia viral que ha obligado a la mayor parte de los países a confinar a sus poblaciones en sus domicilios y reducir la vida económica y comercial, a fin de contener la expansión de una patología desconocida.

Desde luego, la paralización ha cobrado su precio en empleo, remuneraciones, ingresos, utilización de ahorro público y privado para paliar las severas consecuencias del confinamiento y la disrupción de las normales actividades, económicas, comerciales y financieras.

Las pensiones, directamente dependientes del mundo del trabajo, también se han visto afectadas, especialmente en cuanto al número de cotizantes, salarios y uso del ahorro previsional para fines de salvataje económico de las familias.

Desde ya, las pensiones se han transformado en la principal fuente de ingresos en la vejez para la mayor parte de los trabajadores, razón por la cual la situación y el comportamiento del mercado laboral es un campo de estudio y reflexión muy importante.

Chile muestra marcadas diferencias entre sus regiones, lo cual se traduce en heterogeneidad de actividades económicas, laborales, sociales y culturales, que son relevantes al observar ingresos, cobertura, participación femenina y otros elementos determinantes en el acceso y monto de las pensiones.

El presente documento muestra indicadores de cobertura previsional, ocupación, remuneraciones, retiro de fondos, entre otros, desagregados por región, con cifras del Instituto Nacional de Estadísticas (INE) a septiembre 2020, los que se comparan con los registros administrativos de la Superintendencia de Pensiones (SP), a igual mes.

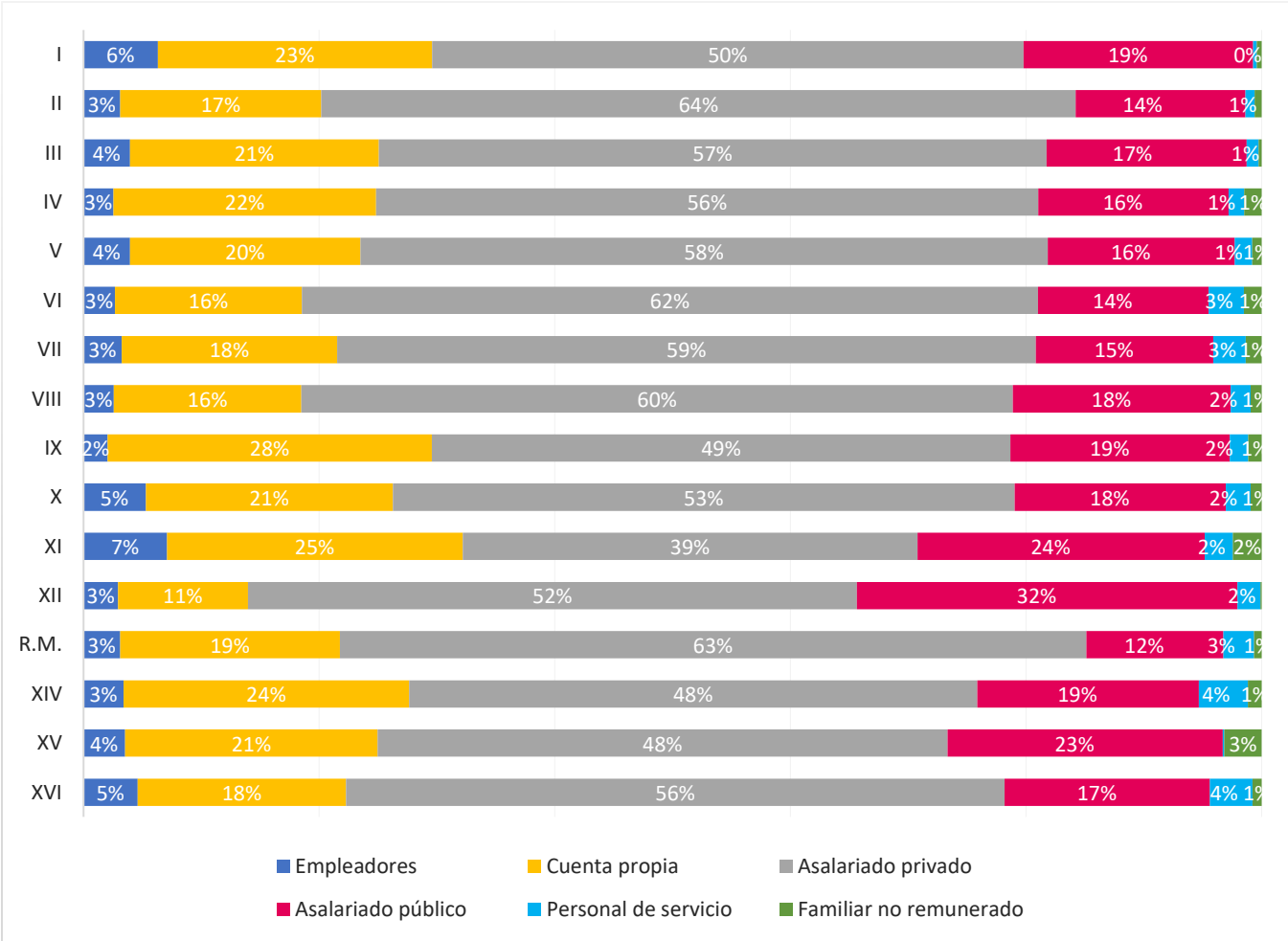
Mercado Laboral

Los datos de la Encuesta Nacional de Empleo (ENE) que realiza mensualmente el INE, muestran que Chile tiene una población de 19,5 millones de personas. Hay 15,76 millones de personas que tienen 15 años o más, y de ellas, un subconjunto de 8,67

millones pertenece a la fuerza de trabajo, mientras que 7,09 millones están fuera de esta. A su vez, la fuerza de trabajo se divide entre ocupados (los que se encuentran trabajando) y desocupados (cesantes y los que buscan empleo por primera vez). Los ocupados representan un 88,4% de la fuerza de trabajo, con una tasa de desocupación a nivel país de 11,6%.

El Gráfico 1 muestra la composición del empleo en cada región. En casi todas ellas el empleo en la categoría de “empleadores” se sitúa entre un 3% y 7%. Por otra parte, en la categoría “familiar no remunerado”, la composición del empleo también es similar en todas las regiones, ubicándose entre un 0% y 3%.

Gráfico 1. Composición del empleo por región, trimestre móvil ASO 2020



Fuente: Asociación de AFP con datos del Instituto Nacional de Estadísticas.

Donde se presentan diferencias significativas es en el empleo por cuenta propia, muy dañado por la pandemia por COVID-19. Las regiones de La Araucanía y Aisén tienen una mayor presencia de este tipo de trabajo, con un 28% y 25%, respectivamente, mientras que la región del Magallanes es la más baja con un 11%.

También existe heterogeneidad en el empleo asalariado privado y público. Son las regiones de Antofagasta, Metropolitana y de O'Higgins las con mayor empleo asalariado privado, con una proporción entre 62% y 64%. La más baja es claramente la región de Aisén del General Carlos Ibáñez del Campo, con un 39%. Sin embargo, esta última es la segunda región que tiene mayor empleo asalariado público con un 24%.

Mercado Laboral Formal

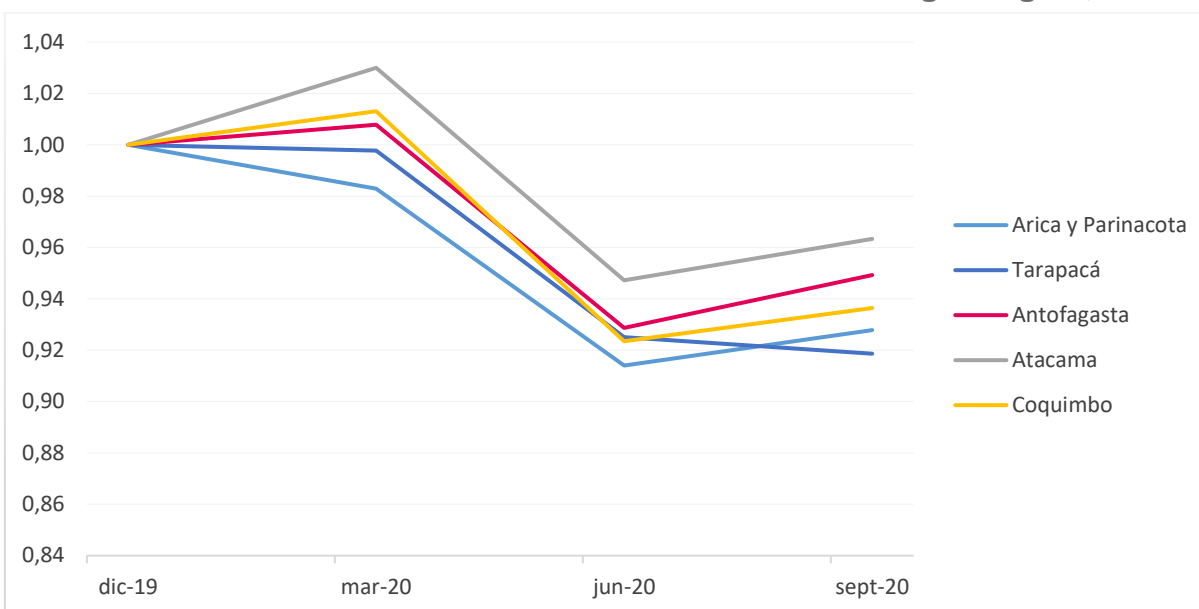
La pandemia por COVID-19 afectó principalmente al trabajo informal, cuya actividad tiene mayores dificultades para adaptarse al teletrabajo, pero también impactó el mercado laboral formal. Hubo importantes disminuciones de la cantidad de cotizantes en el sistema de pensiones, principalmente de aquellos de menores ingresos.

La considerable diversidad de actividades económicas de las regiones y la dispar propagación de virus, han hecho que los impactos en el mercado laboral formal sean distintos en las dieciséis regiones del territorio nacional.

En la zona norte, la región de Arica y Parinacota fue la más afectada por la pandemia, por largos períodos de cuarentena, que generaron una disminución de 8,6% en los cotizantes entre diciembre 2019 y junio 2020. Al contrario, la región de Atacama fue la que vio menos afectado el empleo formal, con una caída del 5,3% en el mismo período.

En cuanto a la recuperación, la región de Antofagasta, cuyo empleo asalariado privado es muy preponderante, muestra la mayor recuperación, con un aumento del 2,2% del número de cotizantes en el tercer trimestre.

Gráfico 2. Evolución estandarizada del número de cotizantes según región, Zona Norte



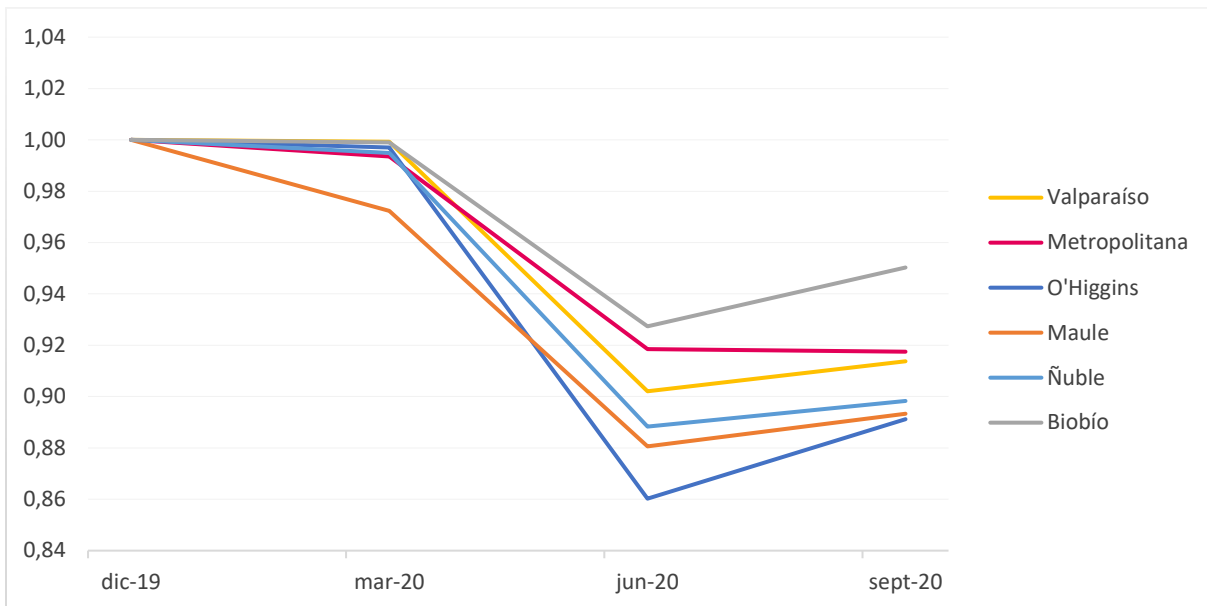
Fuente: Asociación de AFP con datos de la Superintendencia de Pensiones.

Debido a la estacionalidad del empleo, es normal que en algunas regiones disminuya la cantidad de cotizantes entre diciembre y junio. Sin embargo, las variaciones en el año 2020 están fuera del rango habitual.

Por ejemplo, la región de Atacama, que tuvo una caída de 5,3% en el primer semestre de 2020, el 2019 solo había experimentado una baja de 1,3% en el mismo período.

Respecto a la zona central del país, la región de O'Higgins es la que tiene la caída del empleo más pronunciada, con una variación de -14,0% en el número de cotizantes entre diciembre 2019 y junio 2020. Sin embargo, también ha tenido una rápida recuperación, con un aumento del 3,6% en el último trimestre, estando cercana a las cifras de empleo de la región del Maule. Biobío también ha tenido una pronta recuperación, con una variación en el último trimestre de 2,5%.

Gráfico 3. Evolución estandarizada del número de cotizantes según región, Zona Centro



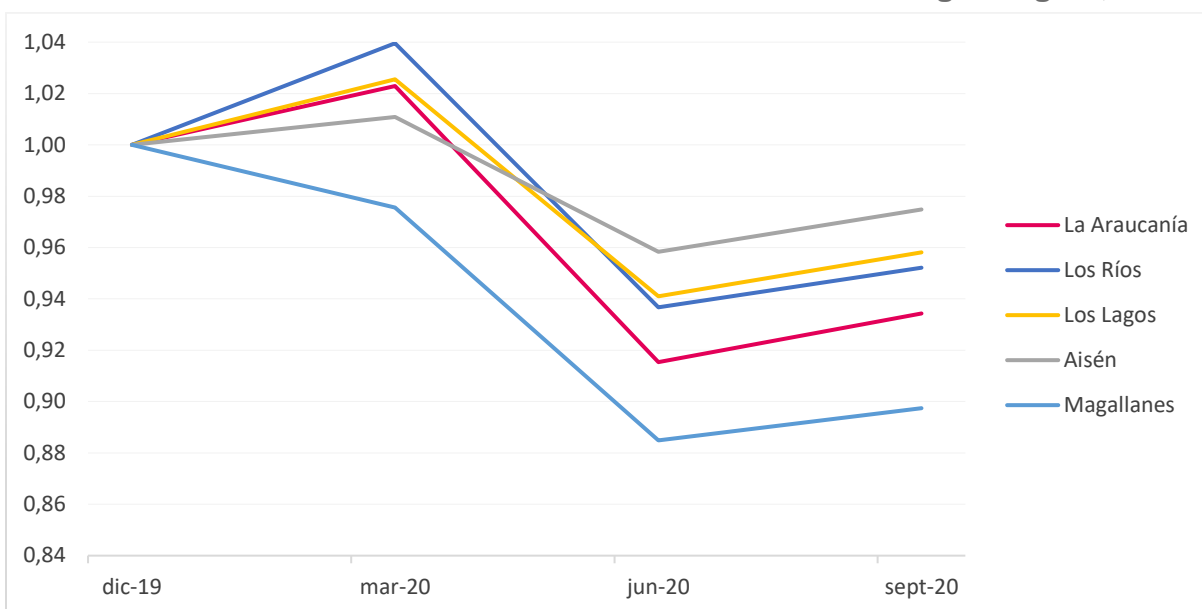
Fuente: Asociación de AFP con datos de la Superintendencia de Pensiones.

La región Metropolitana ha tenido una trayectoria disímil a las otras regiones, exceptuando la región de Tarapacá. En el tercer trimestre del año, no tuvo una recuperación del empleo, sino un estancamiento, con una leve caída del 0,11%. Mientras que al cierre del año 2019 tenía 2,55 millones de cotizantes, en junio y septiembre del 2020 se mantuvo en los 2,34 millones de cotizantes. Esto significa una disminución de 210.533 trabajadores que cotizan en un período de nueve meses.

Por último, en la zona sur, la región de Magallanes fue la más afectada por la pandemia por COVID-19. En el primer semestre 2020, la caída del empleo formal fue de 10,3%. Al mismo tiempo, esta región ha presentado una lenta recuperación, con un magro 1,4% de crecimiento del empleo en el tercer trimestre del año.

Al contrario, la región de Aisén, con importante empleo por cuenta propia y asalariado público, fue la menos afectada en términos de trabajo formal, con una variación de -4,2% entre diciembre 2019 y junio 2020. Esta ha presentado una recuperación importante, alcanzando una disminución entre diciembre 2019 y septiembre 2020 de 2,5%.

Gráfico 4. Evolución estandarizada del número de cotizantes según región, Zona Sur



Fuente: Asociación de AFP con datos de la Superintendencia de Pensiones.

A nivel nacional, la caída en el número de cotizantes durante el primer semestre del año fue de 8,5%. La mayor variación ocurrió en la región de O'Higgins, con un -14,0%, mientras que la menor diferencia corresponde a la región de Aisén, con un -4,2%.

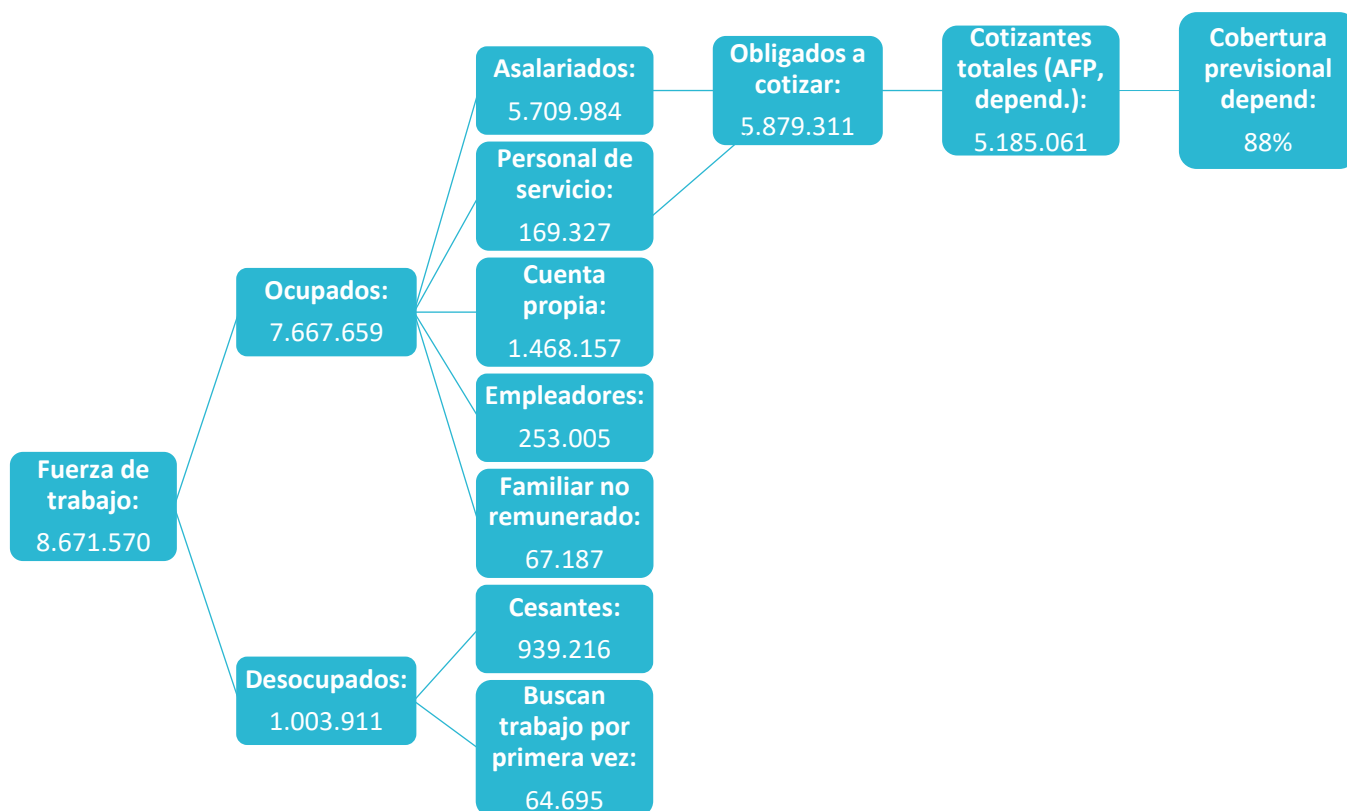
La recuperación en el tercer trimestre fue de 0,9% a nivel nacional. El mayor aumento es el de 3,6% de la región de O'Higgins, cuya base había disminuido considerablemente, y el menor es el de la región de Tarapacá, que incluso aumentó su caída en un 0,7%.

Cobertura Previsional

De acuerdo a datos del INE, en Chile existen 5.879.984 trabajadores con la obligación de cotizar en AFP: asalariados y personal de servicio. De estos, 5.185.061 cotizaron en septiembre para pensión en alguna Administradora. Así, con 88%, la tasa de cotización de los trabajadores dependientes es relativamente elevada.

Los 7,7 millones de trabajadores ocupados se dividen en asalariados (74%), cuenta propia (19%), empleadores (3%), personal de servicio doméstico (2%) y familiar o personal no remunerado (1%). Por su parte, los desocupados, cesantes o que buscan empleo por primera vez, son un poco más de un millón de personas.

Ilustración 1. Composición de la fuerza de trabajo del país



Fuente: Asociación de AFP con datos de la Superintendencia de Pensiones a septiembre 2020 y el Instituto Nacional de Estadísticas en trimestre móvil ASO2020.

Cobertura Previsional por Región

La ley N°21.133, vigente desde el 2 de febrero 2019, señala que tienen la obligación de cotizar los trabajadores que emitan boletas de honorarios por cinco o más ingresos mínimos mensuales durante el año y que al 1 de enero de 2018 hayan tenido menos de 55 años, los hombres, y menos de 50 años, las mujeres.

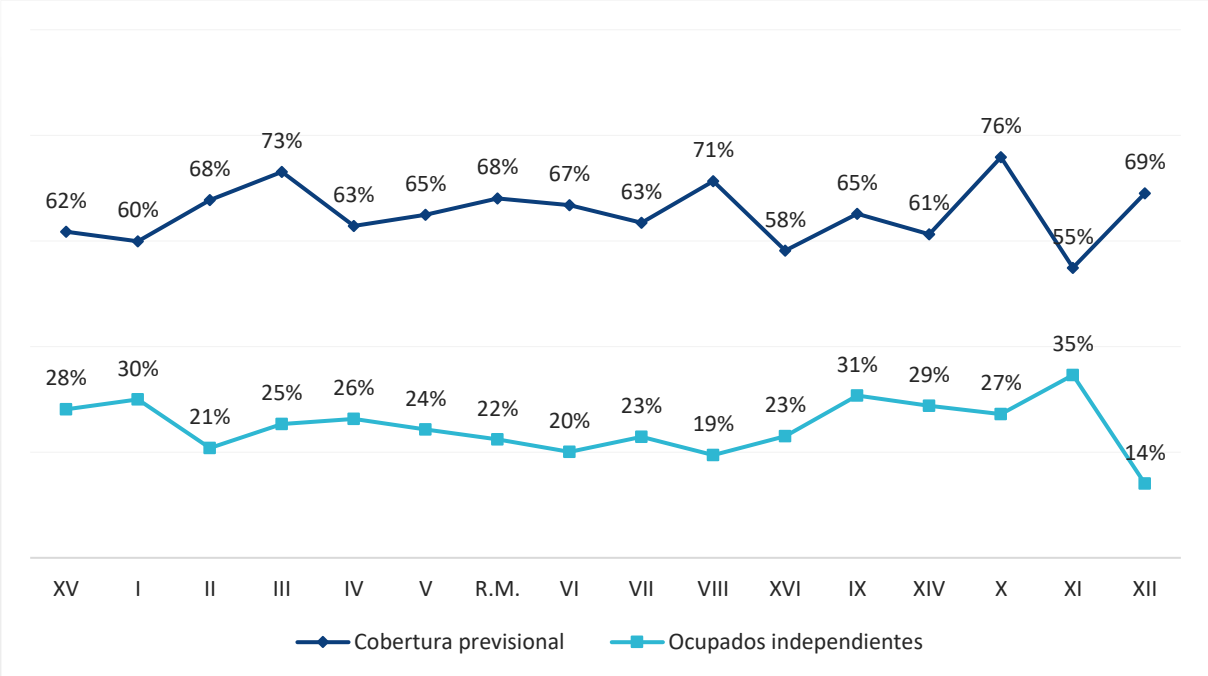
Previo a esto, los trabajadores independientes, que representan un 23% de los ocupados del país, no tenían la obligación a cotizar para pensión.

Esta proporción es considerablemente menor de lo habitual, cercano al 27%, debido a que la pandemia por COVID-19 ha afectado especialmente a los trabajadores por cuenta propia que no han podido mantener sus labores de forma telemática.

Las regiones con mayor proporción de ocupados independientes son Aisén y La

Araucanía, con un 35% y 31% respectivamente. Magallanes, con prolongadas cuarentenas, es la con menor presencia de independientes ocupados, solo un 14%.

Gráfico 5. Cobertura previsional y ocupados independientes según región



Fuente: Asociación de AFP. Cobertura previsional en base a datos de la Superintendencia de Pensiones a septiembre 2020 y del INE en trimestre móvil ASO2020.

Por otra parte, las regiones de Los Lagos, Atacama y Biobío tienen la mayor cobertura previsional, con un 76%; 73% y 71% de afiliados a las AFP, respectivamente, con un promedio a nivel nacional de 68%, muy influido por las cifras de la Región Metropolitana. Al contrario, las regiones de Aisén, Ñuble y Arica y Parinacota son las que tienen menor cobertura de previsión social, con un 55%, 58% y 60%, respectivamente.

En general, las regiones que tienen menor presencia de trabajadores independientes tienen mayores coberturas previsionales. Por ejemplo, la región de Biobío tiene la segunda mayor cobertura previsional y la segunda menor proporción de ocupados independientes a nivel país.

Desocupación

Un factor que influye de forma importante en el ahorro previsional es cotizar de forma frecuente, evitando lagunas previsionales, de forma de aportar más para la pensión futura y acumular mayores retornos por la inversión de los fondos de pensiones.

De acuerdo a los datos del INE, para el trimestre móvil ASO2020, a nivel nacional la tasa de desocupación alcanzó un 11,6% promedio, cifra elevada, siendo las regiones de Coquimbo, Valparaíso y Los Ríos las con mayor desocupación con 13,2%;

12,9% y 12,7%, respectivamente. Al contrario, las regiones con menor tasa de desempleo son Los Lagos, Aisén y Arica y Parinacota, con un 3,9%; 6,3% y 6,5%, respectivamente.

Es importante considerar que, en el contexto de crisis sanitaria, la tasa de desocupación está fuertemente afectada por la salida de personas, sobre todo mujeres, de la fuerza de trabajo.

Región	Tasa de Desocupación	Ranking
Total Nacional	11,6%	
Arica y Parinacota	6,5%	3°
Tarapacá	9,5%	5°
Antofagasta	12,2%	12°
Atacama	11,6%	10°
Coquimbo	13,2%	16°
Valparaíso	12,9%	15°
Metropolitana	12,7%	13°
Lib. Gral. Bernardo O'Higgins	11,6%	11°
Maule	9,8%	6°
Biobío	10,5%	9°
Ñuble	10,0%	7°
La Araucanía	10,4%	8°
Los Ríos	12,7%	14°
Los Lagos	3,9%	1°
Aisén del Gral. C. I. del Campo	6,3%	2°
Magallanes y Antártica Chilena	7,7%	4°

Relación Cotizante Afiliado

La relación entre cotizantes y afiliados al sistema de AFP es de 47% a nivel nacional, que se ha mantenido relativamente estable en el tiempo, con mayores brechas en períodos de alto desempleo, como ocurre actualmente por la pandemia de COVID-19. A septiembre del 2020, el total de cotizantes alcanzaba un total de 5.185.061, mientras que los afiliados eran 11.059.721.

Las AFP administran poco más US\$200 mil millones que pertenecen a este universo de

más de 11 millones de afiliados a septiembre de 2020. Por ley, la afiliación a las AFP es la única que se mantiene en el tiempo, independiente de si se cotiza o no.

Cotizantes por Género

A nivel nacional, en septiembre 2020 un total de 2.993.784 cotizantes fueron hombres y 2.191.277 mujeres, lo que equivale a un 58% y 42%, respectivamente.

Por otra parte, 5.890.411 afiliados son hombres y 5.169.310 son mujeres, es decir, un 53% y 47%, respectivamente.

Estas cifras se explican en gran medida por la participación en la fuerza laboral de ambos sexos, con un 66,6% los hombres y 43,9% las mujeres en el trimestre ASO 2020.

Respecto a los afiliados que se encuentran activamente cotizando, a nivel nacional un 42% son mujeres y un 51% son hombres, septiembre 2020. La proporción de hombres y mujeres afiliados que cotizan es relativamente heterogénea en las distintas regiones.

La Región de Biobío tiene la mayor proporción de mujeres afiliadas que cotizan y la Región del Ñuble la menor, con un 46% y 39%, respectivamente. En el caso de los hombres también existe heterogeneidad en las cifras: mientras que en la Región del

Región	% Mujeres afiliadas que cotizan	Ranking mujeres	% Hombres afiliados que cotizan	Ranking Hombres
Total Nacional	42%		51%	
Arica y Parinacota	41%	7°	47%	13°
Tarapacá	40%	14°	47%	14°
Antofagasta	40%	11°	55%	2°
Atacama	40%	13°	55%	3°
Coquimbo	39%	15°	50%	11°
Valparaíso	41%	8°	50%	8°
Metropolitana	44%	3°	51%	7°
Lib. Gral. Bernardo O'Higgins	40%	12°	54%	4°
Maule	41%	10°	51%	6°
Biobío	46%	1°	56%	1°
Ñuble	39%	16°	49%	12°
La Araucanía	41%	9°	47%	15°
Los Ríos	42%	6°	50%	10°
Los Lagos	44%	4°	53%	5°
Aisén del Gral. C. I. del Campo	44%	2°	45%	16°
Magallanes y Antártica Chilena	43%	5°	50%	9°

Biobío hay un 56% de hombres afiliados que cotizan, en Aisén solo hay un 45%.

Ingreso Imponible Regional

En la Tabla 1 se presenta la renta imponible promedio de los cotizantes por cada región. A septiembre de 2020, la región de Antofagasta, con una fuerte actividad minera, es la que tiene un mayor ingreso imponible promedio, con \$1.030.828, mientras que la región de menor salario medio imponible es la del Maule, de actividad agrícola, con \$ 691.942. La Metropolitana, que concentra al 40% de la población del país, tiene una renta imponible promedio de \$912 mil, mientras que la media nacional es de \$846.248.

Tabla 1. Renta imponible de los cotizantes según región (pesos septiembre 2020)

	Septiembre 2017	Septiembre 2018	Septiembre 2019	Septiembre 2020	Ranking	Variación 3 años
Total Nacional	798.316	815.234	837.749	846.248		6,0%
Arica y Parinacota	744.686	751.718	778.168	803.856	8°	7,9%
Tarapacá	817.789	837.134	857.604	862.020	4°	5,4%
Antofagasta	1.005.178	1.018.485	1.032.714	1.030.828	1°	2,6%
Atacama	884.670	907.447	918.375	935.959	2°	5,8%
Coquimbo	761.863	779.404	806.919	827.497	7°	8,6%
Valparaíso	735.959	746.223	769.337	787.529	10°	7,0%
Metropolitana	870.934	888.115	910.196	912.101	3°	4,7%
Lib. Gral. Bernardo O'Higgins	692.416	716.697	728.117	742.757	13°	7,3%
Maule	639.658	647.542	674.656	691.942	16°	8,2%
Biobío	725.252	760.863	783.264	799.707	9°	10,3%
Ñuble		681.151	702.012	723.530	15°	
La Araucanía	668.925	682.604	709.584	729.449	14°	9,0%
Los Ríos	691.149	707.357	729.968	757.534	12°	9,6%
Los Lagos	702.309	720.036	748.956	769.738	11°	9,6%
Aisén del Gral. C. I. del Campo	781.739	770.986	794.530	832.383	6°	6,5%
Magallanes y Antártica Chilena	818.469	842.917	841.623	860.127	5°	5,1%

Fuente: Asociación de AFP con datos de la Superintendencia de Pensiones.

Respecto a la trayectoria de los sueldos en los últimos tres años, las regiones de Antofagasta y Metropolitana tienen el menor crecimiento real en este período, con una variación del 2,6% 4,7%, respectivamente. La región de Biobío, cuya capital es Concepción, lidera el ranking de crecimiento salarial con un 10,3%. A nivel nacional, la

variación en los últimos tres años ha sido de un 6,0% promedio.

Renta Imponible por Género

En cuanto a la renta imponible por género en cada región, tal como se presenta en la Tabla 2, es la Región de Antofagasta la que tiene los mayores salarios imponibles para hombres, con \$1.147.829, mientras que la Región Metropolitana tiene la mayor media del ingreso imponible para las mujeres, con \$868.541. Antofagasta tiene proporcionalmente la mayor brecha de género, con un 37,0% de diferencia.

La Región del Maule tiene las rentas promedio más bajas del país, con \$698.931 y \$681.747 para hombres y mujeres, respectivamente. El salario de estas últimas tiene una diferencia del 2,5% respecto al salario de los hombres, siendo Ñuble la región con menor brecha de género.

Tabla 2. Renta imponible de los cotizantes según región y género, septiembre 2020

	Hombres	Ranking	Mujeres	Ranking	Brecha de género	Ranking
Total Nacional	883.147		795.836		11,0%	
Arica y Parinacota	856.674	7°	731.820	11°	17,1%	11°
Tarapacá	941.720	4°	746.199	7°	26,2%	14°
Antofagasta	1.147.829	1°	837.563	2°	37,0%	16°
Atacama	1.023.324	2°	788.210	4°	29,8%	15°
Coquimbo	898.725	6°	718.623	13°	25,1%	13°
Valparaíso	837.178	10°	718.011	14°	16,6%	10°
Metropolitana	946.678	3°	868.541	1°	9,0%	7°
Lib. Gral. Bernardo O'Higgins	781.852	12°	681.806	15°	14,7%	9°
Maule	698.931	16°	681.747	16°	2,5%	4°
Biobío	838.247	9°	742.732	9°	12,9%	8°
Ñuble	726.468	14°	719.222	12°	1,0%	2°
La Araucanía	726.351	15°	733.666	10°	-1,0%	1°
Los Ríos	763.346	13°	749.448	6°	1,9%	3°
Los Lagos	787.610	11°	744.815	8°	5,7%	6°
Aisén del Gral. C. I. del Campo	852.238	8°	809.504	3°	5,3%	5°
Magallanes y Antártica Chilena	925.222	5°	776.180	5°	19,2%	12°

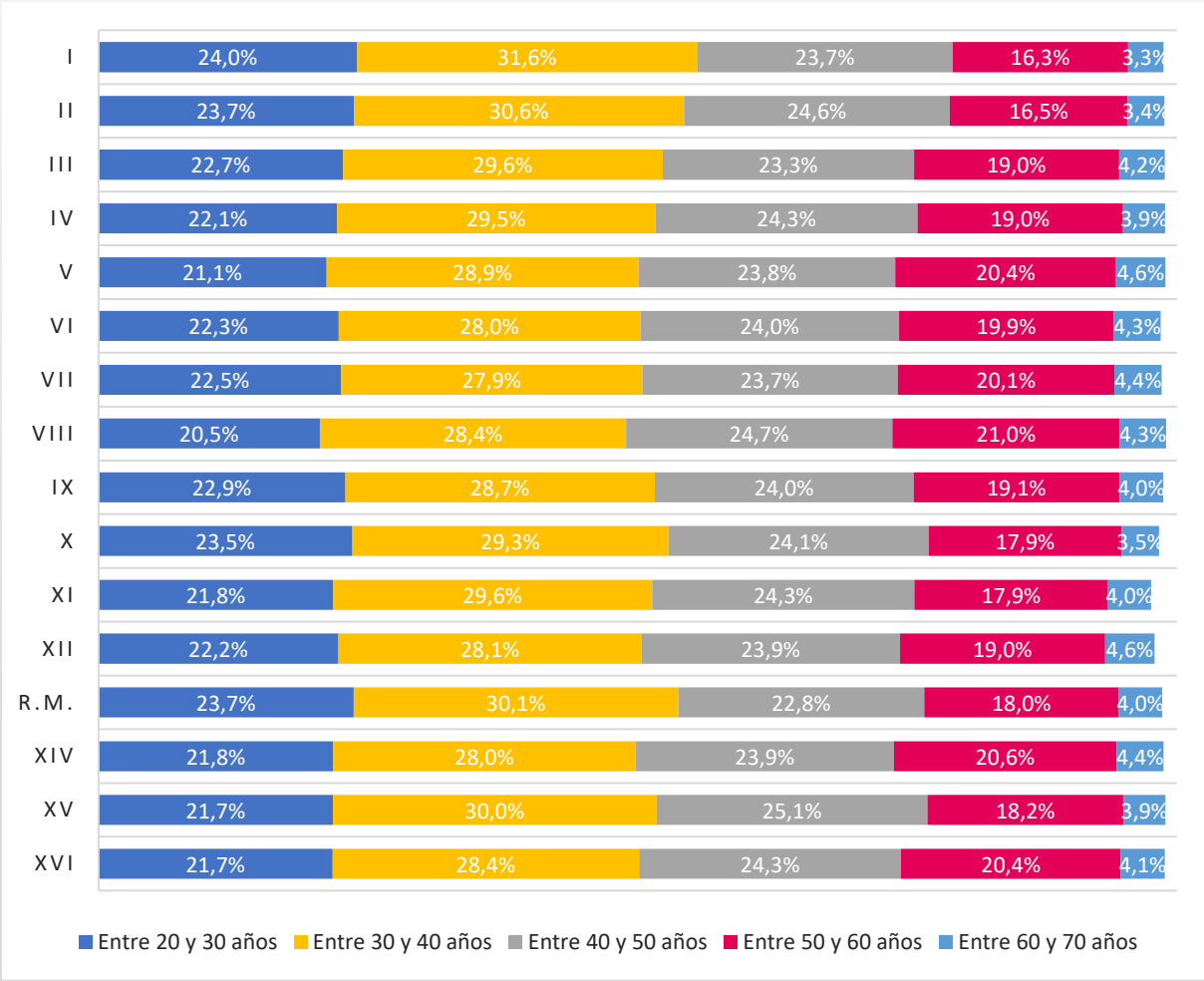
Fuente: Asociación de AFP con datos de la Superintendencia de Pensiones.

Por último, la Región de La Araucanía tiene una diferencia de remuneraciones de 1,0% a favor de las mujeres: la renta imponible de las mujeres es de \$733.666 promedio, mientras que el ingreso imponible medio de los hombres es de \$726.351.

Cotizantes por Edad y Región

Al separar a los cotizantes de cada región por el tramo de edad en que se encuentran, las regiones de Tarapacá y Antofagasta son las que tienen mayor proporción de cotizantes jóvenes, entre 20 y 30 años, con un 24,0% y 23,7%, respectivamente. La Región del Biobío tiene la menor fracción de cotizantes jóvenes, con un 20,5%.

Gráfico 6. Cotizantes según región y edad, septiembre 2020



Fuente: Asociación de AFP con datos de la Superintendencia de Pensiones.

Por su parte, los cotizantes de entre 30 y 40 años representan un 31,6% de la Región de Tarapacá y un 30,6% de la Región de Antofagasta. Opuesto es el caso de las regiones del O'Higgins y del Maule, donde solo hay un 28,0% y 27,9%, respectivamente, de estos cotizantes. Así, la Región de Tarapacá se caracteriza por tener una presencia importante de jóvenes cotizando para pensión, con un 55,5% menores de 40 años.

Arica y Parinacota y Biobío tienen la mayor proporción de cotizantes entre 40 y 50 años, con 25,1% y 24,7%, respectivamente. La Metropolitana 22,8% y de Atacama un 23,3%.

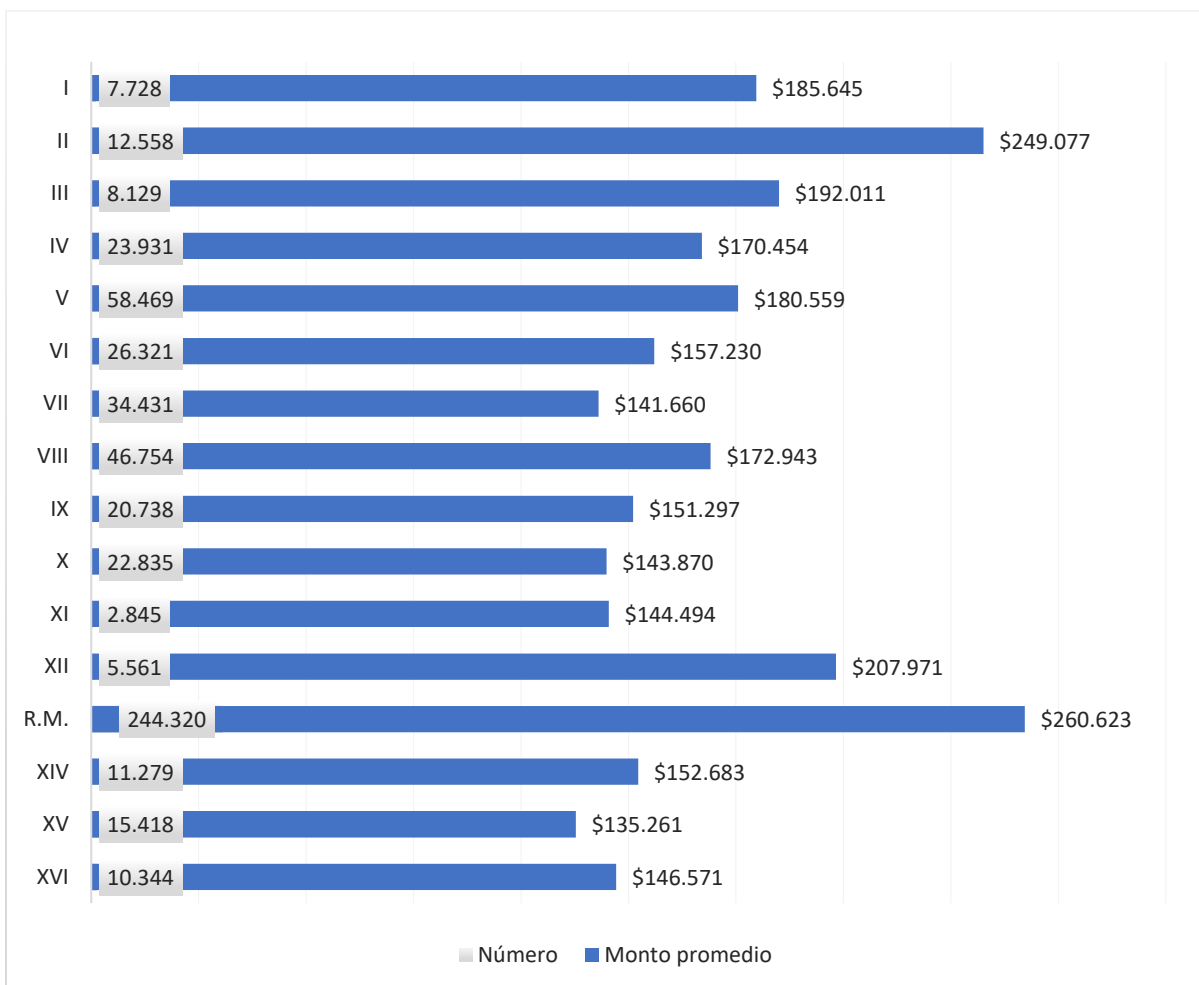
Entre los 50 y 60 años destaca la Región del Biobío con 21,0%, mientras que la Región de Tarapacá tiene solo un 16,3% de cotizantes en este tramo etario.

Pensiones de Vejez por Región

En el **Gráfico 7** se presentan las pensiones por vejez pagadas en octubre 2020. La Región Metropolitana pagó las pensiones de mayor monto promedio, con una media de \$260.623, mientras que la Región del Maule, que también presenta los ingresos imposables más bajos, tuvo las pensiones más bajas, con un promedio de \$141.660.

Asimismo, en la Región de Aisén se pagan solo 2.845 pensiones de vejez, seguida por la Región de Magallanes, con 5.561 pensiones pagadas. Esto se explica por la baja cantidad de población en estas zonas, que además concentran proporcionalmente una alta cantidad de afiliados al sistema de pensiones de las Fuerzas Armadas.

Gráfico 7. Pensiones promedio de vejez (edad y anticipada) pagadas en octubre 2020



Fuente: Asociación de AFP con datos de la Superintendencia de Pensiones.

Primer Retiro Excepcional de Fondos por Región

La **Tabla 3** presenta las solicitudes del primer retiro excepcional de fondos realizadas según región, actualizadas al 25 de diciembre 2020. El 93% de los afiliados ha realizado una solicitud de retiro, por un monto medio de \$1.416.405, que representa, en promedio, el 39% de los saldos de las cuentas individuales de los afiliados.

Las regiones con mayor proporción de solicitudes respecto a su universo de afiliados, De los Ríos, El Maule y Ñuble son las zonas ingresos más bajas, por lo cual los retiros de montos entre \$1,2 y \$1,3 millones representan una mayor proporción del saldo, superando inclusive el 40% de los ahorros disponibles.

Tabla 3. Solicitudes del primer retiro excepcional de fondos realizadas según región

Región	Número de solicitudes	% respecto a afiliados de la región	Promedio del monto de retiro	Promedio del monto de retiro (% saldo)
Total	10.232.386	93%	\$1.416.405	39%
Arica y Parinacota	118.966	90%	\$1.375.621	40%
Tarapacá	181.052	88%	\$1.443.014	39%
Antofagasta	353.668	89%	\$1.622.049	36%
Atacama	170.562	93%	\$1.534.957	36%
Coquimbo	402.236	95%	\$1.408.606	39%
Valparaíso	968.066	94%	\$1.396.798	39%
Metropolitana	4.410.326	90%	\$1.495.122	38%
Lib. Gral. Bernardo O'Higgins	522.051	96%	\$1.336.553	39%
Maule	582.076	97%	\$1.236.337	42%
Biobío	807.462	97%	\$1.426.976	38%
Ñuble	242.652	97%	\$1.234.687	43%
La Araucanía	480.961	97%	\$1.236.261	42%
Los Ríos	197.054	97%	\$1.291.444	41%
Los Lagos	476.771	96%	\$1.317.222	39%
Aisén del Gral. C. I. del Campo	61.573	95%	\$1.382.816	39%
Magallanes y Antártica Chilena	104.576	91%	\$1.481.685	37%
S/I	152.334	-	-	-

Fuente: Asociación de AFP con datos de la Superintendencia de Pensiones.

Al contrario, en las regiones de ingresos más elevados (Tarapacá, Antofagasta, Metropolitana y Arica y Parinacota), entre un 88% y 90% de los afiliados ha realizado una solicitud de retiro. Estas han sido por montos promedios de entre \$1,4 y \$1,6 millones, que representan entre un 36% y 40% del saldo de la cuenta individual.

La región Metropolitana, que concentra el 45% de los afiliados del país, presenta un total de 4.410.326 solicitudes del primer retiro. Estas han sido por un monto promedio de casi \$1,5 millones, el cual representaba el 38% del saldo de las cuentas individuales.

La región de Aisén, por su parte, con solo el 0,6% de los afiliados a nivel nacional, reúne 61.573 solicitudes. Estas equivalen al 95% de los 64.887 afiliados de la región y han sido, en promedio, por un 39% del ahorro de las cuentas individuales, por un monto medio de \$1.382.816.

Segundo Retiro Excepcional de Fondos por Región

Por último, la **Tabla 4** presenta las solicitudes del segundo retiro excepcional de fondos realizadas según región actualizadas al 4 de enero 2021. El 61% de los afiliados ha realizado una solicitud de retiro, por un monto medio de \$1.400.926, el cual representa, en promedio, el 33% de los saldos de las cuentas individuales de los afiliados.

En las regiones de Los Lagos, Aisén y O'Higgins dos de cada tres afiliados han realizado la solicitud del segundo retiro de fondos. La región de O'Higgins fue la que vio el empleo formal más afectado durante la pandemia, mientras que la región de Los Lagos y Aisén han tenido largos períodos de cuarentena.

Tabla 4. Solicitudes del segundo retiro excepcional de fondos realizadas según región

Región	Número de solicitudes	% respecto a afiliados de la región	Promedio del monto de retiro	Promedio del monto de retiro (% saldo)
Total	6.693.396	61%	\$1.400.926	33%
Arica y Parinacota	76.445	58%	\$1.387.113	34%
Tarapacá	120.714	59%	\$1.437.245	34%
Antofagasta	243.238	61%	\$1.599.716	32%
Atacama	119.261	65%	\$1.525.527	31%
Coquimbo	269.927	64%	\$1.409.940	32%
Valparaíso	639.730	62%	\$1.376.361	33%
Metropolitana	2.810.815	57%	\$1.454.113	33%
Lib. Gral. Bernardo O'Higgins	350.788	65%	\$1.338.009	33%
Maule	382.611	64%	\$1.257.240	35%
Biobío	533.047	64%	\$1.411.179	31%
Ñuble	154.282	62%	\$1.282.694	34%
La Araucanía	313.676	63%	\$1.254.596	35%
Los Ríos	130.261	64%	\$1.307.568	33%
Los Lagos	326.586	66%	\$1.305.570	33%
Aisén del Gral. C. I. del Campo	43.071	66%	\$1.373.544	33%
Magallanes y Antártica Chilena	71.206	62%	\$1.459.100	31%
S/I	107.738	-	-	-

Fuente: Asociación de AFP con datos de la Superintendencia de Pensiones.

La región de Antofagasta tiene el mayor monto promedio de retiros, con una media de \$1,6 millones. Estos representan el 32% de los fondos acumulados en la cuenta individual de los afiliados. También han sacado montos elevados los afiliados de las regiones de Atacama, Magallanes, Metropolitana y Tarapacá, cada una de las cuales tiene un monto medio superior a \$1,4 millones.

En términos agregados, ya han sido solicitados USD 32.680 millones, equivalentes al 12,8% del Producto Interno Bruto del país. De estos, USD 20.224 millones corresponden al primer retiro y USD 12.456 millones al segundo proceso de retiro.

Es importante recordar que el objetivo de los fondos de pensiones es el pago de pensiones en la vejez, de forma tal de evitar la pobreza en esta. Así, aunque el uso de los fondos pueda aliviar las complicaciones económicas de muchas familias en el corto plazo, el horizonte temporal de los fondos es de largo plazo y no deben ser pensados como el principal instrumento para costear la crisis sanitaria.

Importante: Los comentarios y afirmaciones de este documento deben considerarse como una orientación de carácter general para aumentar la cultura previsional y bajo ninguna circunstancia pueden ser considerados como una recomendación que reemplace la evaluación y decisión personal, libre e informada de los afiliados.

La información de este Boletín puede ser reproducida por los medios de comunicación.

Consultas: Departamento de Estudios Asociación de AFP.

Fono: (56 - 2) 2 935 33 00

E-mail: ivergara@aafp.cl

Website: www.aafp.cl