



Datos administrativos del Sistema de Pensiones a mayo 2021:

AFP Registran Tres Meses Seguidos De Alza en el Número de Cotizantes

- Tras 12 meses de cifras negativas en empleo con cotizaciones previsionales.
- Trabajadores que cotizan en las AFP aumentó en 355.214 personas en mayo pasado, lo que marca un aumento de 6,75% sobre igual mes del año anterior.
- Cotizantes en las AFP suman 5.617.670, en tanto que en igual mes del año pasado llegaban a 5.262.456.
- Hombres que cotizan subieron 7,81%, y son 3.261.409 en mayo 2021, mientras que las mujeres aumentaron un 5,32%, y son 2.356.259 cotizantes.
- Ocupados que cotizan en AFP se habrían recuperado, alcanzando niveles previos a la pandemia. Sin embargo, aún hay cerca de 414 mil beneficiarios de la Ley de Protección al Empleo.
- Dicha norma permite a los trabajadores acceder a fondos individuales y solidarios del Seguro de Cesantía para financiar sus sueldos y los empleadores siguen a cargo del pago de cotizaciones previsionales.
- El salario imponible promedio subió 4,63% a mayo 2021, marcando \$898.441. Al descontar la inflación o medirlo en UF, el aumento real es de 1,46%.
- Se trata del mayor aumento real desde abril 2020, cuando el índice de remuneraciones marcó 1,85%. En 12 meses, las mujeres aumentaron sus ingresos reales en 1,71%, mientras que los hombres lo subieron en 1,18%.
- El aumento del ingreso real femenino, acompañado de la recuperación en el número de ocupadas que cotizan para su pensión, son señales que esta categoría del empleo presenta una importante y paulatina recuperación.
- Desde mediados de 2014 se observa cierta convergencia entre el salario imponible de hombres y mujeres, ya que las tasas de crecimiento salarial femenino han sido sistemáticamente superiores a las de los hombres.

Índice de Ocupación Formal

El índice de ocupación mide la variación del número de trabajadores que se encuentran con empleo remunerado, en una métrica de 12 meses. En este caso se utilizan datos de trabajadores que cotizan en las AFP, que mide el crecimiento del empleo formal en un año, ya que quienes trabajan informalmente no están obligados a cotizar. Se utiliza la variación en 12 meses para no considerar la estacionalidad del empleo y se muestra la situación del empleo formal con un rezago mensual, debido a que los datos reportados para un mes corresponden a remuneraciones devengadas el mes anterior. El valor añadido de este registro es que corresponde a datos administrativos del sistema de pensiones, y no son el producto de una encuesta.

En mayo 2021 el número de trabajadores que cotizó en AFP aumentó en 355.214 personas respecto al mismo mes del 2020, lo que equivale a un alza de 6,75%, como muestra la **Tabla 1**. Se trata de una mejora de 489 puntos base respecto al índice del mes anterior y al tercer mes consecutivo de un índice positivo de ocupación a doce meses. En particular, los hombres aumentaron en un 7,81%, llegando a 3.261.409 cotizantes en mayo 2021, mientras que las mujeres aumentaron en un 5,32%, totalizando 2.356.259 cotizantes a igual fecha.

Tabla 1. Índice de ocupación de los últimos 12 meses

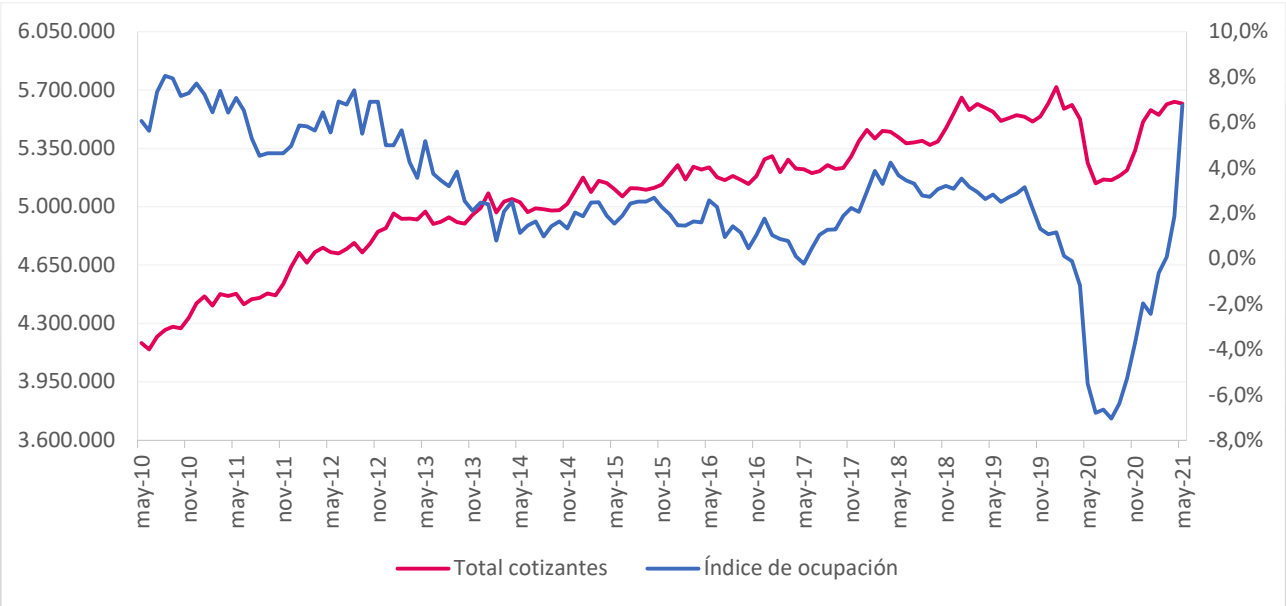
Mes	Índice de ocupación anual	Variación número de ocupados
Mayo	6,75%	355.214
Abril	1,86%	102.954
Marzo	0,07%	4.080
Febrero	-0,64%	-35.679
Enero	-2,43%	-139.057
Diciembre	-1,97%	-110.666
Noviembre	-3,72%	-206.442
Octubre	-5,29%	-291.457
Septiembre	-6,38%	-353.622
Agosto	-7,03%	-390.407
Julio	-6,66%	-368.195
Junio	-6,80%	-374.798

Fuente: Gerencia de Estudios de Asociación de AFP en base a datos de la Superintendencia de Pensiones. Cifras corresponden a afiliados activos y voluntarios que cotizaron en mayo 2021 por remuneraciones devengadas en abril del mismo año.

Dos son los factores que explican, principalmente, la subida en el empleo formal. Primero, la marcada caída del año base de la comparación, ya que en mayo 2020 el número de cotizantes en AFP mostró un deterioro de 5,51% sobre el año anterior. Segundo, la recuperación real del empleo formal, considerando que en mayo 2019 los cotizantes en AFP llegaban a 5.569.180 y en el mismo mes del 2021 llegan a 5.617.670.

El **Gráfico 1** presenta la evolución del índice de ocupación y el número total de trabajadores cotizantes en el sistema de pensiones desde mayo 2010 a mayo 2021, incluyendo cotizaciones obligatorias y voluntarias. El máximo histórico mensual de trabajadores cotizando se produjo en enero de 2020, cuando llegó a 5.719.050. El peor momento para el empleo de quienes cotizan para pensión se vivió en agosto 2020, por remuneraciones devengadas o percibidas en el mes de julio, con 5.159.172 cotizantes, equivalente a una caída de 7,03% respecto al mismo mes del año previo.

Gráfico 1. Número de cotizantes e índice de ocupación (12 meses)



Fuente: Gerencia de Estudios de Asociación de AFP en base a datos de la Superintendencia de Pensiones.

Al mes de mayo, el número de ocupados que cotiza en AFP se habría recuperado, alcanzando los niveles previos a la pandemia. Esta recuperación, sin embargo, debe tratarse con particular cuidado en un crítico momento para el empleo en el país.

Se debe considerar que sigue vigente la Ley de Protección al Empleo, mediante la cual los trabajadores pueden acceder a los fondos individuales y solidarios del Seguro de Cesantía para financiar sus sueldos, mientras que los empleadores siguen a cargo del pago de cotizaciones

previsionales. Al mantener el vínculo con el empleador, los 414 mil beneficiarios en pago de dicha ley se consideran ocupados para efectos de este índice, pero no se debe perder de vista que estos son trabajadores que se encuentran en una situación de empleo deteriorada.

Además, aunque el índice de ocupación medido con cifras de cotizantes en AFP muestra bien la situación de este tipo de empleo, la crisis sanitaria ha afectado principalmente a los trabajadores informales. Así, la recuperación observada corresponde a la categoría de empleo que se vio menos dañada durante la pandemia y que tiene también mayor capacidad de mejoría.

Por último, en un escenario como el de esta emergencia sanitaria, el índice de ocupación entrega información valiosa para el caso de ocupados formales, pero el indicador más relevante es el de la participación laboral. Esta métrica es especialmente relevante en el caso de mujeres, muchas de las cuales han salido de la fuerza de trabajo, para continuar con labores asociadas al trabajo en el hogar.

Así, la recuperación del empleo formal es una nota positiva, pero debe tomarse con mesura y sin extrapolarla a la situación del empleo total de la economía, donde hay mucho empleo independiente, por cuenta propia e informal.

Índice de Remuneraciones

El índice de remuneraciones, calculado con datos de los trabajadores dependientes de empleador que registra la Superintendencia de Pensiones, representa la variación del ingreso imponible de los trabajadores con obligación de cotizar en períodos de 12 meses.

Como muestra la **Tabla 2**, en términos nominales, el crecimiento del salario imponible llegó a un 4,63% a mayo 2021, alcanzando un ingreso promedio de \$898.441. Al considerar la variación de los ingresos reales, es decir, corregidos por el valor de la UF, el índice varía 1,46%.

Esta variación de los ingresos reales representa el mayor aumento real desde abril 2020, cuando el índice de remuneraciones llegó a 1,85%. Esto, junto con el índice de ocupación, son indicadores de una mejoría de la situación del empleo formal. En los primeros meses de la pandemia el aumento de la remuneración promedio se explicaba principalmente por la salida del mercado laboral de personas con empleos menos estables y menores remuneraciones. El aumento de los ocupados y de las remuneraciones dan cuenta de un empleo formal parcialmente recuperado de los efectos negativos de la pandemia.

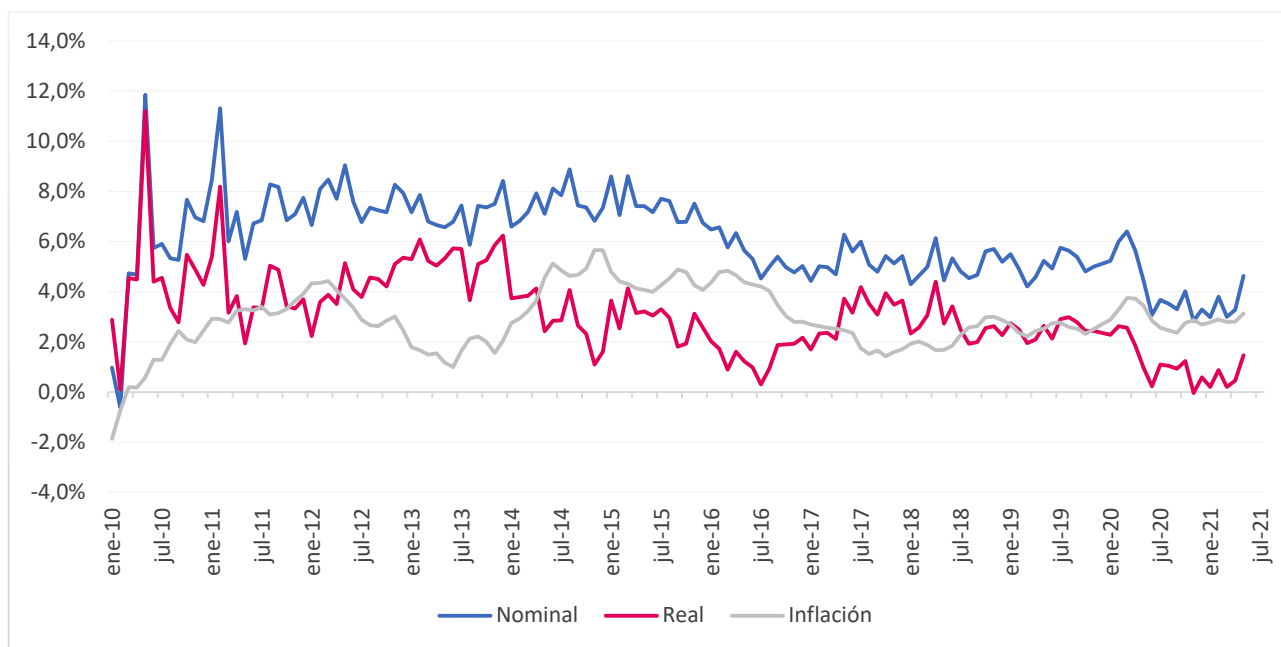
Tabla 2. Índice de remuneraciones de los últimos 12 meses

Mes	Índice nominal de remuneraciones	Índice real de remuneraciones	Inflación
Mayo	4,63%	1,46%	3,12%
Abril	3,27%	0,46%	2,80%
Marzo	2,99%	0,20%	2,79%
Febrero	3,80%	0,88%	2,89%
Enero	2,98%	0,21%	2,77%
Diciembre	3,29%	0,58%	2,69%
Noviembre	2,83%	-0,03%	2,86%
Octubre	4,02%	1,23%	2,76%
Septiembre	3,30%	0,92%	2,35%
Agosto	3,52%	1,05%	2,45%
Julio	3,67%	1,09%	2,55%
Junio	3,07%	0,22%	2,84%

Fuente: Gerencia de Estudios de Asociación de AFP en base a datos de la Superintendencia de Pensiones.

El **Gráfico 2** presenta la evolución de los índices de remuneraciones nominal y real, además de la inflación en 12 meses. El Banco Central, con su objetivo de mantener la inflación estable en un rango de 2% a 4% anual, ha cumplido su meta, solo con algunos acotados períodos fuera del rango.

Gráfico 2. Evolución índice de remuneraciones de trabajadores dependientes (12 meses)



Fuente: Gerencia de Estudios de Asociación de AFP en base a datos de la Superintendencia de Pensiones.

El mayor crecimiento de las remuneraciones reales en los últimos diez años se dio en mayo 2010, ya pasada la crisis Sub-Prime, con un alza real de un 11,21% en un período de un año. A modo de ejemplo, el índice de remuneraciones real más negativo ocurrió en noviembre 2020 con una caída de 0,03%.

Análisis por sexo

La **Tabla 3** muestra las remuneraciones reales por sexo. El crecimiento de las remuneraciones reales de las mujeres entre mayo 2020 y mayo 2021 fue de 1,71%, mientras que los hombres aumentaron sus ingresos imponibles reales en un 1,18%.

Tabla 3. Índice de remuneraciones reales según sexo, trabajadores dependientes

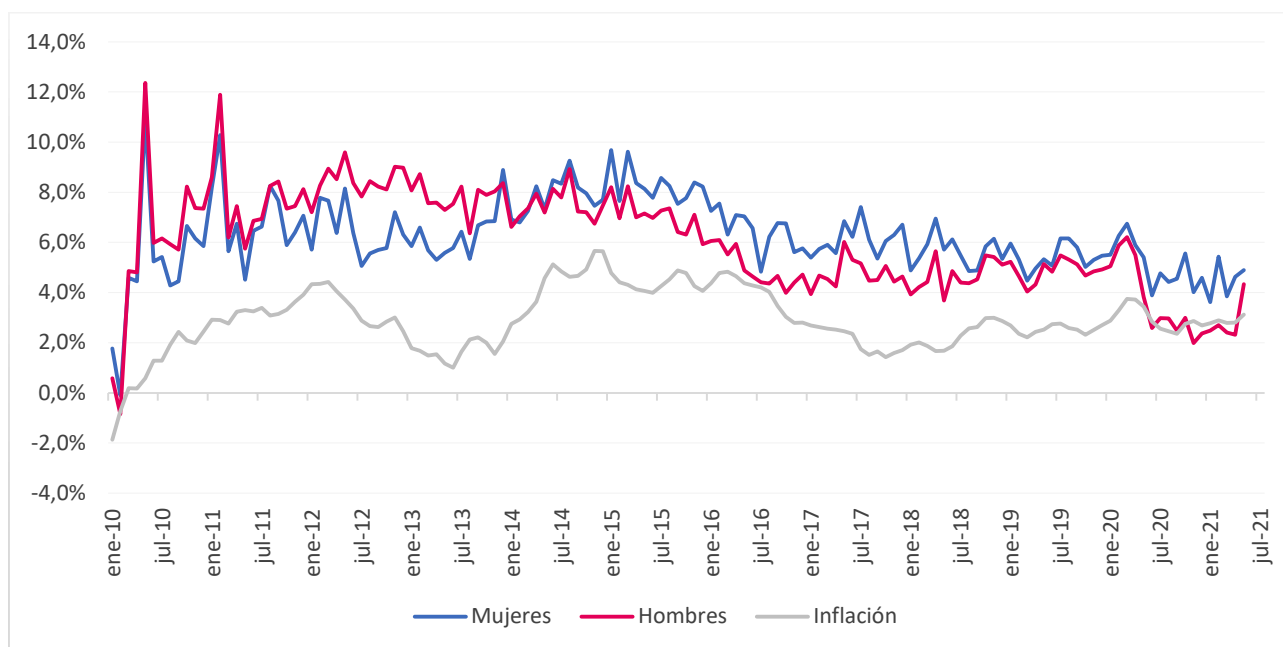
Cotizantes	Ingreso imponible promedio (pesos may.2021)		Índice real de remuneraciones
	Mayo 2020	Mayo 2021	
Hombres	\$928.607	\$939.545	1,18%
Mujeres	\$827.423	\$841.597	1,71%
Promedio	\$885.533	\$898.441	1,46%

Fuente: Gerencia de Estudios de Asociación de AFP en base a datos de la Superintendencia de Pensiones.

El aumento del ingreso real femenino, acompañado de la recuperación en el número de ocupadas que cotizan para su pensión, son señales que esta categoría del empleo presenta una importante y paulatina recuperación. A diferencia de lo ocurrido el año anterior en el peor momento del empleo durante la pandemia, este crecimiento de los ingresos ya no se explicaría, al menos de forma tan relevante, por la salida del mercado del trabajo de las mujeres de menores ingresos y situación socioeconómica más vulnerable. Esto sí sigue ocurriendo en el empleo no formal, lo que se refleja en la disminución de la tasa de participación laboral femenina desde 52,7% en el trimestre móvil marzo-abril-mayo 2019 a 42,9% en el mismo trimestre del 2020 y con una magra recuperación a 45,3% en 2021 (INE).

El **Gráfico 3** expone que desde junio del 2014 se observa cierta convergencia entre el salario imponible de hombres y mujeres, ya que las tasas de crecimiento salarial de estas últimas han sido sistemáticamente superiores a las de los hombres. Esta brecha de crecimiento aumentó durante el 2020, producto la disminución de la participación laboral femenina, pero parece estar en vías de volver a sus magnitudes habituales en 2021.

Gráfico 3. Evolución índice de remuneraciones nominal según sexo (12 meses)



Fuente: Gerencia de Estudios de Asociación de AFP en base a datos de la Superintendencia de Pensiones.

Por ejemplo, en enero de 2013 el índice de remuneraciones nominal para los hombres era de 8,07% y para mujeres de 5,86%, mientras que en mayo 2021 los hombres tienen un índice nominal de 4,34% y las mujeres de 4,89%. De esta forma, la tendencia es que las remuneraciones aumentan en magnitudes más bajas que a principios de la década, pero con un avance en cuanto a brechas salariales por género.

Importante: Los comentarios y afirmaciones de este documento deben considerarse como una orientación de carácter general para aumentar la cultura previsional y bajo ninguna circunstancia pueden ser considerados como una recomendación que reemplace la evaluación y decisión personal, libre e informada de los afiliados.



La información de este Boletín puede ser reproducida por los medios de comunicación.

Consultas: Departamento de Estudios Asociación de AFP.

Dirección: Avenida Nueva Providencia 2155, Torre B, piso 14, Providencia. Santiago – Chile.

E-mail: ivergara@aafp.cl

Website: www.aafp.cl