

Mujeres: Evolución de la situación laboral y previsional



Marzo 2025

Cerca de un tercio del total de mujeres ocupadas trabajan en la informalidad

- Durante el trimestre octubre-diciembre 2024, la tasa de informalidad entre las mujeres se situó en 28,4%, lo que significa que aproximadamente 1,1 millones de trabajadoras de un total de 4 millones de ocupadas trabajan en condiciones de informales.
- El mercado laboral de la mujer mostró un deterioro generalizado entre octubre-diciembre de 2023 y 2024: la participación se contrajo a 52,1%, la ocupación disminuyó a 47,2% y la tasa de desempleo se incrementó hasta 9,4%, ampliando las brechas de género.
- La cobertura previsional de la mujer continúa siendo baja: a septiembre 2024, solo 2,6 millones de mujeres (46,7% de las afiliadas) cotizaron al sistema de pensiones, registrando una caída de aproximadamente 10 mil cotizantes respecto del año anterior.
- Las brechas estructurales persisten en los ingresos: en diciembre 2024, el ingreso imponible promedio de las mujeres alcanzó \$1,1 millones, un 12,5% inferior al de los hombres (\$1,3 millones), reflejando factores como la concentración en sectores menos remunerados, las interrupciones laborales y el mayor trabajo parcial.

Introducción

Este documento analiza las brechas de género en Chile, evaluando la situación laboral y previsional de las mujeres tanto en el corto como largo plazo. A pesar de avances en iniciativas legislativas y políticas públicas, persisten diferencias significativas que impactan el bienestar económico presente y futuro de las mujeres.

El mercado laboral de la mujer mostró señales de deterioro durante el trimestre octubre-diciembre 2024: la tasa de participación se situó en 52,1%, mientras que la tasa de ocupación alcanzó 47,2%, representando 4 millones de mujeres ocupadas. La tasa de desocupación experimentó un alza hasta 9,4%. Un desafío persistente es la informalidad, que afecta a 1,1 millones de trabajadoras, equivalente al 28,4% del total de mujeres ocupadas. Estas condiciones del mercado laboral se traducen en desigualdades previsionales significativas: del total de mujeres afiliadas, solo el 46,7% realizó cotizaciones, mientras que sus ingresos imposables fueron 12,5% inferiores y sus pensiones 39,5% más bajas que las de los hombres. Estas cifras evidencian la persistencia de brechas estructurales en su protección social.

Tabla N°1. Cifras del mercado laboral y previsional, mujeres

Mercado Laboral (octubre-diciembre 2024)	
<i>Ocupadas</i>	4 millones
Ocupadas formales	2,9 millones
Ocupadas informales	1,1 millones
<i>Desocupadas</i>	400 mil
Fuerza de trabajo	4,4 millones
Población en edad de trabajar	8,4 millones
Tasa de participación	52,1%
Tasa de ocupación	47,2%
Tasa de desocupación	9,4%
Previsión	
Número de afiliadas (sep. de 2024)	5,5 millones
Número de cotizantes (sep. de 2024)	2,6 millones
Ingreso imponible promedio (dic. de 2024)	\$1,1 millones
Número de pensiones pagadas (dic. de 2024)	600 mil
Monto promedio de pensión total ¹ vejez (dic. de 2024)	\$330 mil

La información estadística utilizada tiene como fuente el Instituto Nacional de Estadísticas (INE) y la Superintendencia de Pensiones (SP).

¹ Este monto incluye pensión autofinanciada más PGU.

MERCADO LABORAL

A. Análisis del último año

Para comprender la dinámica del mercado laboral de las mujeres, es fundamental analizar cuatro indicadores clave que reflejan diferentes dimensiones de su participación económica: la tasa de participación laboral, la tasa de ocupación, la tasa de desocupación, y la tasa de informalidad.

El análisis del mercado laboral femenino durante el trimestre octubre-diciembre entre 2023 y 2024 revela un deterioro generalizado en los principales indicadores (ver tabla N°2), evidenciando un preocupante ensanchamiento de las brechas de género. La participación laboral de la mujer experimentó una contracción, pasando de 52,6% a 52,1%, lo que amplió la brecha de género a 19,3 puntos porcentuales (pp). En consonancia con esta tendencia, la ocupación paso de 48,0% a 47,2%, con 4 millones de mujeres del total de 9,3 millones de ocupados.

**Tabla N°2. Mercado laboral, por sexo
(octubre-diciembre de cada año)**

	Mercado Laboral			
	Hombres		Mujeres	
	2023	2024	2023	2024
Tasa participación	71,4%	71,4%	52,6%	52,1%
Tasa de desocupación	8,2%	7,1%	8,6%	9,4%
Tasa de ocupación	65,5%	66,3%	48,0%	47,2%
Informalidad	26,2%	24,8%	29,2%	28,4%

Fuente: Construido sobre la base de información estadística del INE

Durante el último año, el empleo de la mujer en el sector dependiente experimentó una contracción de 5 mil puestos de trabajo.

En cuanto a la categoría ocupacional, el empleo dependiente registró un incremento de aproximadamente 167 mil puestos de trabajo, aunque con una marcada disparidad de género: mientras los hombres sumaron 172 mil empleos, las mujeres experimentaron una reducción de 5 mil puestos. Como resultado, el total de trabajadores dependientes se distribuyó en 3,1 millones de mujeres y 4 millones de hombres. Por su parte, el sector independiente mostró una contracción generalizada de 84 mil puestos, afectando tanto a hombres (59 mil) como a mujeres (25 mil), alcanzando un total de 900 mil trabajadoras y 1,3 millones de trabajadores independientes.

La tasa de desocupación de las mujeres registró un incremento significativo hasta alcanzar el 9,4%, ampliando la brecha de género a 2,3 pp. Este deterioro en los indicadores laborales femeninos refleja las dificultades persistentes que enfrentan las mujeres para mantener sus empleos en un entorno económico adverso.

Cerca de 1,1 millones de mujeres ocupadas son informales.

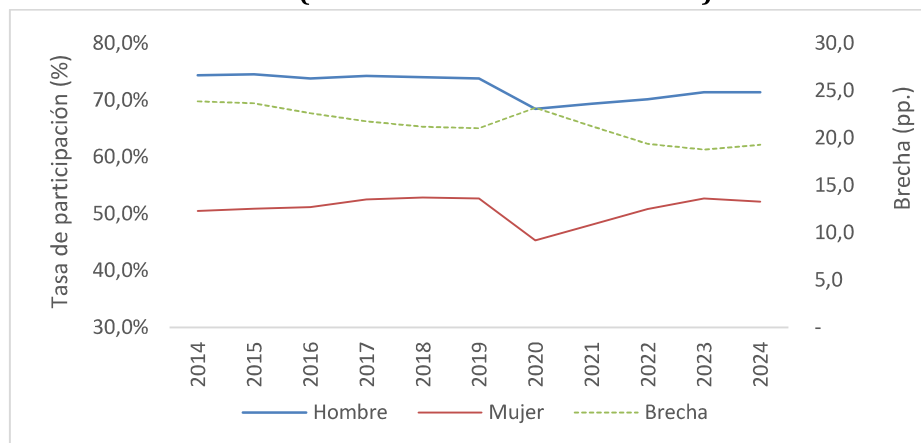
En cuanto a la informalidad², si bien la tasa de las mujeres registró una leve disminución de 0,8 pp durante el último año, pasando de 29,2% en 2023 a 28,4% en 2024 (equivalente a 9 mil mujeres menos), la situación continúa siendo crítica: aproximadamente 1,1 millones de mujeres permanecen en la informalidad laboral. Esta tendencia merece especial atención, ya que implica menor protección social, afectando no solo sus condiciones laborales actuales sino también su capacidad para tener una pensión adecuada para el futuro.

B. Análisis de la última década

La participación laboral de la mujer ha mostrado una evolución positiva en la última década, incrementándose de 50,5% en el trimestre octubre-diciembre 2014 a 52,1% en igual período de 2024 (ver Gráfico N°1). Esta trayectoria ascendente se vio temporalmente interrumpida durante la crisis del Covid-19 en 2020, cuando la participación de las mujeres se desplomó a 45,3%. No obstante, la recuperación posterior ha sido significativa, destacando particularmente desde 2021, período en que la brecha de género en la participación laboral logró situarse por debajo de los 20 puntos porcentuales.

La tasa de participación de las mujeres en la última década paso de 50,5% a 52,1%.

Gráfico N°1. Tasa de participación laboral, por sexo (octubre-diciembre de cada año)



Fuente: Gerencia de Estudios AAFP. Con base en la Encuesta Nacional de Empleo del INE.

La evolución del empleo, como indicador fundamental del desarrollo económico del país, muestra un panorama dual. Si bien la tasa de ocupación de la mujer se ha mantenido estable en torno al 47%, el mercado laboral ha experimentado una notable expansión. Esta transformación se evidencia en el incremento de la población ocupada total, que sumó 1,1 millones de nuevos trabajadores, elevándose de 8,2 a 9,3 millones de personas. La incorporación de mujeres al mercado laboral ha sido destacable, aumentando de 3,4 a cerca de 4 millones de

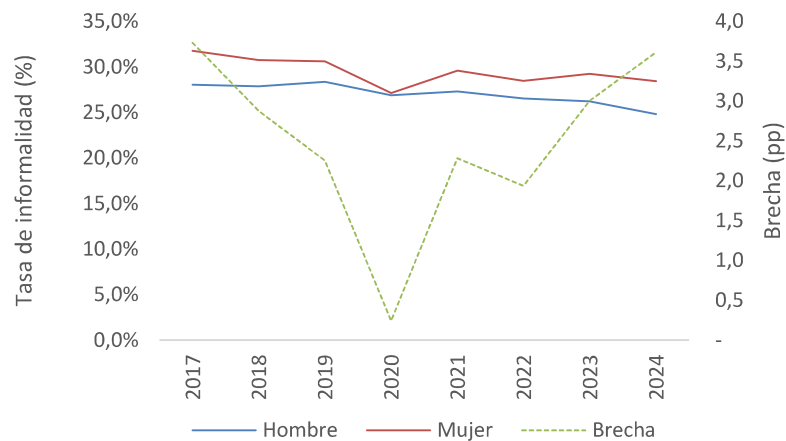
² Porcentaje de ocupados en una ocupación informal respecto del total de ocupados. La ocupación informal comprende a todos los trabajadores dependientes que carecen de acceso al sistema de seguridad social (pensión y salud) por concepto de su vínculo laboral. Para el caso de los trabajadores independientes, se considera que poseen una ocupación informal si la empresa, negocio o actividad que desarrollan pertenece al sector informal. Familiar no remunerado son todos clasificados como informales.

trabajadoras, lo que representa un incremento del 16,2%. Paralelamente, la fuerza laboral de los hombres creció de 4,8 a aproximadamente 5,3 millones de trabajadores, registrando un aumento del 10,4%. Estas cifras reflejan tanto una dinamización del mercado laboral como una tendencia hacia una mayor equidad en la participación laboral entre géneros.

Por categoría ocupacional, durante la última década el trabajo dependiente lideró el crecimiento del empleo con cerca de 900 mil nuevos puestos, donde las mujeres incrementaron su participación en más de 480 mil trabajadoras y los hombres en alrededor de 420 mil. Por su parte, el trabajo independiente sumó 150 mil puestos, distribuidos casi equitativa entre hombres (76 mil) y mujeres (74 mil).

La informalidad laboral, que impacta directamente en el sistema previsional, muestra una evolución particular en el caso de las mujeres. Su tasa ha disminuido progresivamente, pasando de 31,8% en 2017 a 28,4% en 2024 (ver gráfico N°2). La pandemia del Covid-19 marcó un punto de inflexión significativo para el año 2020, cuando la brecha de informalidad se redujo notablemente debido principalmente a la pérdida de empleos informales. Sin embargo, desde 2021, la informalidad retomó una tendencia alcista, situando la brecha de género en aproximadamente 3,6 puntos porcentuales.

**Gráfico N°2. Tasa de informalidad, por sexo
(octubre-diciembre de cada año)**



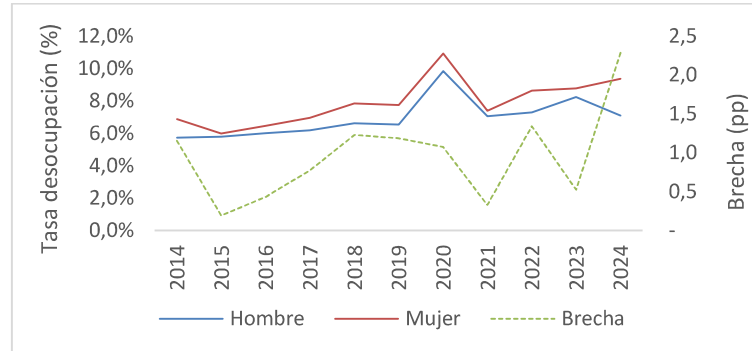
Fuente: Gerencia de Estudios AAFP. Con base en la Encuesta Nacional de Empleo del INE.

En cuanto a la de tasa desocupación³, las mujeres han experimentado un incremento significativo, pasando de 6,9% en 2014 a 9,4% en 2024. El periodo más crítico se registró durante la pandemia del Covid-19 en 2020, cuando el desempleo de las mujeres alcanzó el 10,9%, superando el 9,8% observado en hombres. Si bien

³ Porcentaje de personas desocupadas (cesantes y que buscan trabajo por primera vez) con respecto a la fuerza de trabajo.

la brecha de género en el desempleo se mantuvo relativamente estable en torno a 0,8 pp durante la última década, en 2024 esta diferencia se amplió considerablemente, superando los 2 pp.

Gráfico N°3. Tasa de desocupación laboral, por sexo (octubre-diciembre de cada año)



La tasa de desocupación ha crecido en la última década de 6,9% a 9,4%.

Fuente: Gerencia de Estudios AAFP. Con base en la Encuesta Nacional de Empleo del INE.

Sistema previsional

A. Análisis del último año

Las brechas de género en el Sistema de Capitalización Individual reflejan las desigualdades estructurales presentes en el mercado laboral y sus consecuentes efectos en la protección social. Si bien se han registrado avances en la participación laboral de la mujer y la cobertura previsional, persisten disparidades significativas que afectan tanto la capacidad de ahorro durante la vida activa como los beneficios en la jubilación. Esta situación se ve agravada por factores específicos como la menor edad legal de jubilación establecida para las mujeres, los ingresos más bajos que perciben y las interrupciones laborales asociadas a responsabilidades de cuidado familiar.

Las cifras a septiembre 2024 evidencian estas brechas: mientras que 3,3 millones de hombres (52,6% del total de afiliados) realizaron cotizaciones⁴, solo 2,6 millones de mujeres (46,7% del total de afiliadas) lo hicieron. Al comparar con septiembre 2023, se observa un retroceso en la proporción de afiliados cotizantes, siendo más pronunciada en hombres (1,6 puntos porcentuales, equivalente a 48 mil cotizantes menos) que en mujeres (0,8 puntos porcentuales, representando 10 mil cotizantes menos).

Los factores estructurales -como concentración en sectores menos remunerados, las interrupciones laborales y el mayor trabajo parcial- se reflejan en los ingresos: en diciembre 2024, el ingreso imponible promedio de la mujer fue \$1,1 millones

⁴ Corresponde a información de cotizantes dependientes con cotizaciones acreditadas en el mismo mes, mes siguiente y posteriores al devengamiento de la remuneración de la SP. Información disponible al 20 de febrero de 2025.

versus \$1,3 millones en hombres (brecha 12,5%). Si bien esta diferencia en brecha se redujo 0,4 puntos porcentuales en un año, persisten desafíos significativos.

Durante diciembre de 2024, se pagaron 1,3 millones de pensiones por vejez (edad y anticipada), con mayor participación de los hombres que alcanzó el 53,2% (690 mil pensiones). El crecimiento anual fue de 10,3% (122 mil nuevos pensionados), impulsado principalmente por mujeres, que aumentaron un 12,9% (70 mil pensiones), en comparación con el 8,2% de incremento en hombres (52 mil pensiones).

En referencia al monto promedio de las pensiones totales⁵ pagadas por vejez, persisten marcadas desigualdades: mientras las mujeres recibieron un monto promedio de \$330 mil (8,61 UF), los hombres percibieron \$547 mil (14,24 UF), evidenciando una brecha de género del 39,2%.

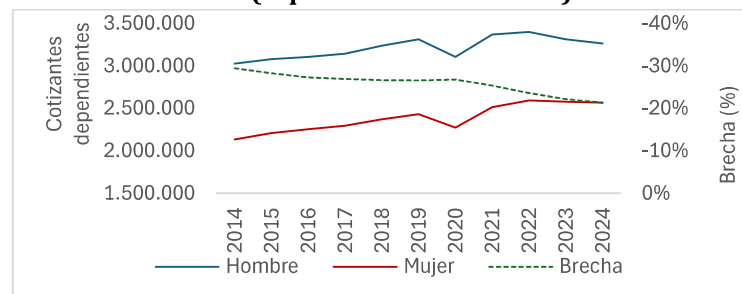
B. Análisis de la última década

En la última década, la brecha del ingreso imponible entre hombres y mujeres se ha reducido en cerca de 4,4 puntos porcentuales.

La participación de las mujeres cotizantes en el sistema de capitalización ha mostrado una evolución dinámica durante la última década. El número de cotizantes mujeres se incrementó de 2,1 millones en 2014 a 2,6 millones en 2024 (ver gráfico N°4). Sin embargo, la crisis del Covid-19 presentó un cambio notable en la tendencia en 2020, cuando se registró una disminución de aproximadamente 160 mil cotizantes. Si bien hubo una recuperación durante 2021 y 2022, desde 2023 la tendencia ha sido decreciente.

Un aspecto positivo que destacar es la reducción de la brecha entre cotizantes hombres y mujeres, que pasó de 29,5% en 2014 a 21,4% en 2024, evidenciando un avance en la incorporación de las mujeres al trabajo formal.

Gráfico N°4. Cotizantes al sistema de pensiones, por sexo (septiembre de cada año)



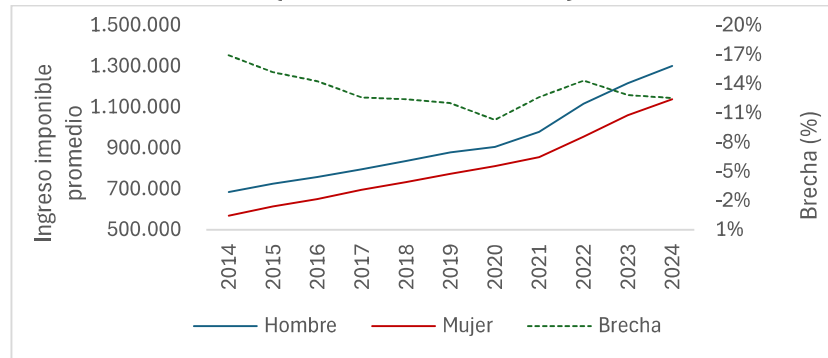
Fuente: Gerencia de Estudios AAFP. Con base en estadísticas de la SP.

Los ingresos imposables han experimentado un incremento sustancial en la última década para ambos géneros, casi duplicándose entre 2014 y 2024. Si bien la brecha

⁵ Incluye pensión autofinanciada más Pilar No Contributivo.

salarial se redujo de 16,9% a 12,5% (una disminución de 4,4 puntos porcentuales), la disparidad persiste: actualmente los hombres mantienen ingresos superiores, con una diferencia cercana a los \$160 mil mensuales respecto a las mujeres.

Gráfico N°5. Ingreso imponible de los cotizantes, por sexo (diciembre de cada año)

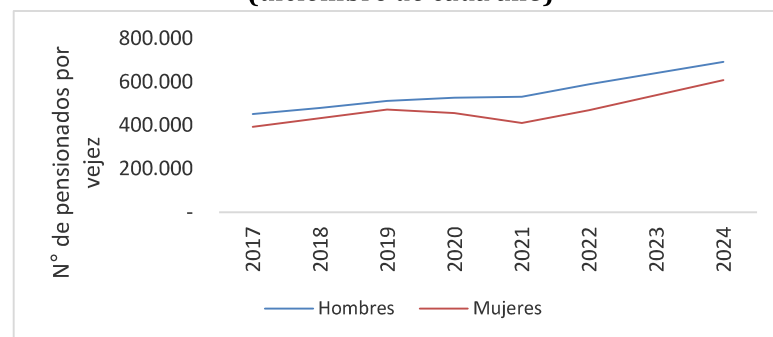


Fuente: Gerencia de Estudios AAFP. Con base a estadísticas de la SP.

En cuanto a las pensiones pagadas por vejez, entre 2017 y 2024 se registró un aumento del 54%, pasando de 800 mil a 1,3 millones de pagos, con una proporción de mujeres pensionadas que oscila entre un 46% y 48%. Durante la pandemia, las pensiones pagadas a mujeres experimentaron una disminución de aproximadamente 50 mil pagos (-10,3%), principalmente debido al agotamiento de fondos tras los retiros previsionales. Desde 2017 al 2024 el número de pensionadas ha mantenido un crecimiento anual promedio del 9,2% (ver gráfico N°6).

En la última década el número de mujeres pensionadas por vejez aumento un 54%.

Gráfico N°6. Número de pensiones pagadas por vejez, por sexo (diciembre de cada año)



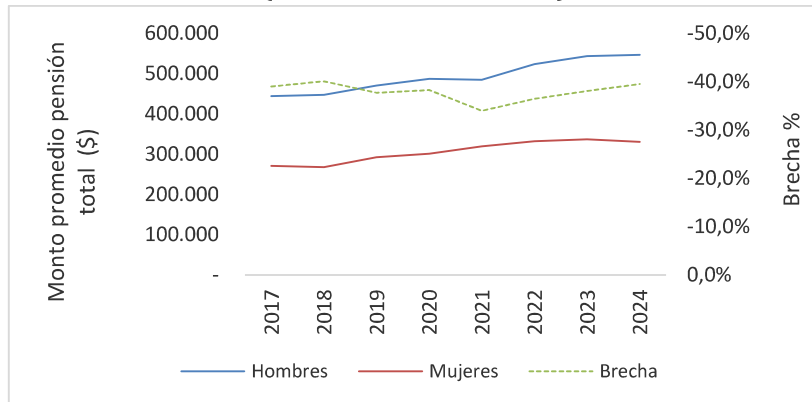
Fuente: Gerencia de Estudios AAFP. Con base en estadísticas de la SP.

El monto promedio de las pensiones totales pagadas por vejez (autofinanciadas más Pilar No Contributivo⁶) ha registrado un incremento real entorno al 22%, entre 2017 y 2024, tanto para hombres y mujeres (ver gráfico N°7). Sin embargo, la brecha de género⁷ en las pensiones se ha mantenido persistentemente alta, situándose alrededor del 38% durante todo este periodo.

⁶ Durante el periodo 2017 a 2021 se considera el Aporte Previsional Solidario como complemento a la pensión. Desde 2022 se considera en el cálculo la Pensión Garantizada Universal.

⁷ Brecha de género: (Ingreso hombres – Ingreso mujeres) / Ingreso hombres.

Gráfico N°7. Monto promedio de las pensiones pagadas, por sexo (diciembre de cada año)



Fuente: Gerencia de Estudios AAFP. Con base en estadísticas de la SP.

Si bien existen avances significativos en materia laboral y previsional, se presentan desafíos que podrían ayudar a mejorar las brechas en diversos indicadores.

Conclusión

El mercado laboral de la mujer presentó deterioros moderados durante el trimestre octubre-diciembre 2024: la tasa de participación descendió a 52,1%, la ocupación se redujo a 47,2% (4 millones de mujeres ocupadas), y la tasa de desempleo aumentó a 9,4%. La informalidad, si bien mostró una leve mejora, continúa siendo un desafío significativo al afectar a 1,1 millones de trabajadoras (28,4% del total de ocupadas).

En el ámbito previsional, persisten brechas estructurales importantes: solo el 46,7% de las mujeres afiliadas (2,6 millones) cotiza en el sistema de pensiones. Los ingresos imposables de las mujeres son 12,5% inferiores a los hombres, y la brecha en pensiones alcanza el 39,2%. Esta situación refleja desafíos históricos que, a pesar de los avances en participación laboral durante la última década (de 50,5% en 2014 a 52,1% en 2024), continúan impactando negativamente en la protección social de las mujeres.

Los comentarios y afirmaciones de este documento deben considerarse como una orientación de carácter general para aumentar el conocimiento previsional.

La información de este Boletín puede ser reproducida por los medios de comunicación, citando a la fuente.

Consultas

Gerencia de Estudios Asociación de AFP.
 ibueno@aafp.cl

Avenida Nueva Providencia 2155, Torre B, piso 14,
 Providencia. Santiago – Chile.